

# Plugins TerraView

Versão TerraLib/TerraView: 3.2.0RC2

## Requisitos

- Código fonte completo da TerraLib na estrutura de diretórios sugerida no site da TerraLib<sup>1</sup>.
- Código completo do TerraView na estrutura de diretórios sugerida no site do TerraView<sup>2</sup>.
- Um compilador C++ apropriado para a plataforma escolhida:
  - Microsoft Visual Studio .NET 2003 para o ambiente Windows;
  - GNU GCC 3.2.3 ou superior para o ambiente Linux (veja o site do GNU para maiores informações<sup>3</sup>).
- QT 3.3.4 ou superior (binários e ambiente de desenvolvimento - veja o site do Qt<sup>4</sup> para maiores informações).

## Construindo um Plugin “Hello World”

Nos tópicos a seguir serão mostrados os passos para a construção de um plugin que efetua uma interação simples com o banco de dados aberto pelo TerraView para adquirir a lista dos planos de informação nele presentes. Paralelamente aos passos mostrados serão apresentadas opções adicionais disponíveis para a construção de plugins mais complexos.

---

<sup>1</sup> Website TerraLib: [www.terralib.org](http://www.terralib.org)

<sup>2</sup> Website TerraView: [www.dpi.inpe.br/terraview](http://www.dpi.inpe.br/terraview)

<sup>3</sup> GNU Website: <http://www.gnu.org/>

<sup>4</sup> QT Website: <http://www.trolltech.com/>

## Criando o projeto do Plugin

O suporte a plugins para o TerraView usa uma biblioteca especialmente voltada para o gerenciamento de plugins chamada LibSPL (disponibilizada na estrutura de diretórios da TerraLib - veja o site da LibSPL<sup>5</sup> para maiores informações), que resolve questões de portabilidade e de codificação. Todos os plugins para o TerraView devem ser *linkados* com a SPL. Este *link* é feito automaticamente utilizando um arquivo de projeto QT base.

A utilização do projeto base implica que a estrutura de diretórios esteja disposta como mostrado na Figura 1 – Estrutura de diretórios da TerraLib, TerraView e Plugins – que é a mesma sugerida nos sites da TerraLib/TerraView. Os módulos “**terralibx**”, “**terralibw**”, “**terraView**” e “**src**” podem ser obtidos no *site* pelos arquivos compactados em ZIP ou TAR.GZ. O módulo de plugins “**terraViewPlugins**” deve ser obtido pela utilização do CVS.

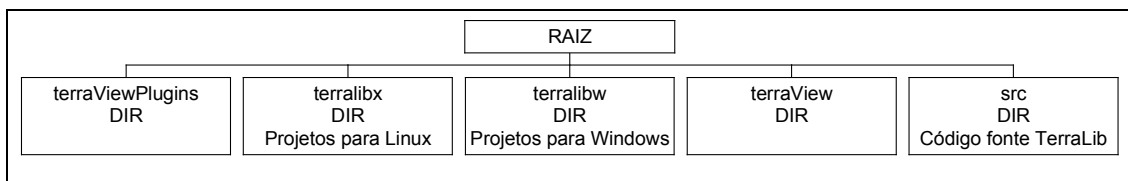


Figura 1 – Estrutura de diretórios da TerraLib, TerraView e Plugins

O arquivo do projeto base “**base.pro**” está incluído dentro do módulo “**terraViewPlugins**” no subdiretório “**base**”, como mostrado na Figura 3 - Diretório de código de plugins. Este arquivo deve ser referenciado pelo arquivo de projeto do novo plugin (**HelloWorld.pro**). Assim todas as questões relativas a dependências e inclusão de arquivos são resolvidas e os únicos arquivos que devem ser incluídos são aqueles específicos do plugin (arquivos de cabeçalho, arquivos de implementação de código, arquivos de interface, bibliotecas adicionais utilizadas, etc). O arquivo de projeto **HelloWold.pro** de geração do plugin, mostrado na Figura 2 pode ser criado

<sup>5</sup> Website LibSPL: <http://www.unitedbytes.de/go.php?site=spl>

com um editor de textos comum. Ele deve ser salvo no subdiretório “**HelloWorld**” que deve estar no mesmo nível do sub-diretório “**base**”, como mostrado na Figura 3 - Diretório de código de plugins.

**NOTA:** É importante observar que o nome do diretório onde o arquivo de projeto do plugin está deve ser igual ao do arquivo de projeto, observando-se inclusive os caracteres em maiúsculas e minúsculas. O mesmo vale para todos os outros nomes de arquivos citados dentro do projeto.

```
include( ../base/base.pro )
FORMS += HelloWorldPluginWindow.ui
HEADERS += HelloWorldPluginCode.h
SOURCES += HelloWorldPluginCode.cpp
```

**Figura 2 – O arquivo HelloWorld.pro**

Além da referência ao arquivo **base.pro** devem ser citados os demais arquivos do projeto do plugin, detalhados nos próximos tópicos. São eles:

- **HelloWorldPluginWindow.ui** – Arquivo com as definições da interface gráfica QT do plugin.
- **HelloWorldPluginCode.h** – Arquivo que contém as definições do plugin gerado, como nome, versão, etc.
- **HelloWorldPluginCode.cpp** – Contém a implementação das funções de entrada para o plugin.

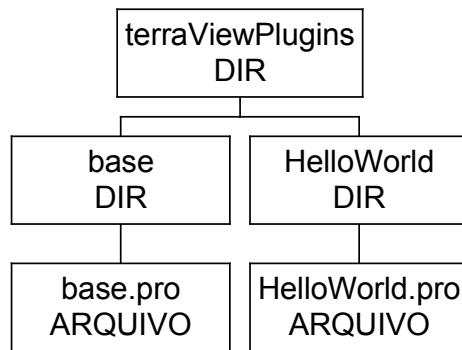


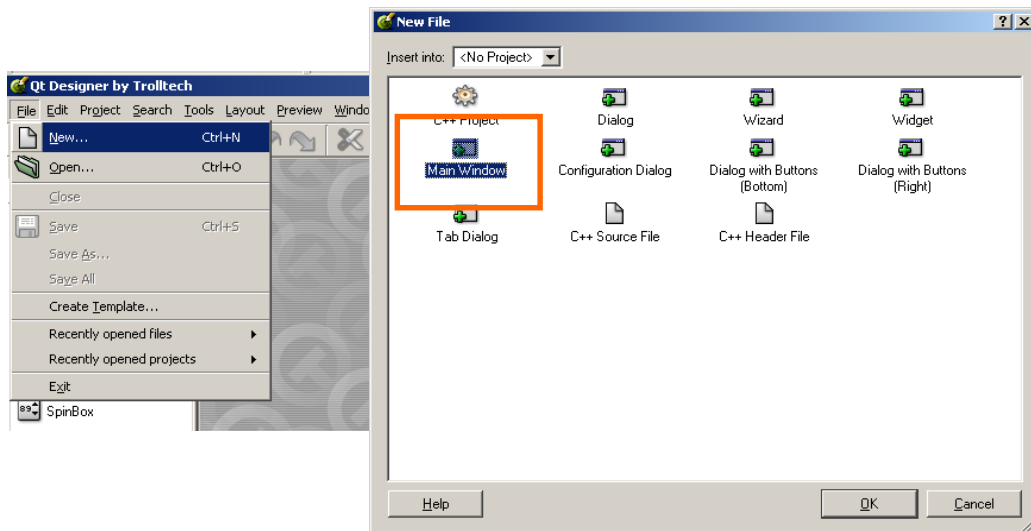
Figura 3 - Diretório de código de plugins

### Criando o arquivo das definições de interface (HelloWorldPluginWindow.ui)

Para a criação do arquivo de interface é pode-se utilizar o aplicativo **QTDesigner**, fornecido no kit de desenvolvimento QT. Esta ferramenta possibilita não só a criação de interfaces como também a gerência do arquivo de projetos como um todo. Como o arquivo de projeto **HelloWorld.pro** já foi criado, esta ferramenta será utilizada somente para a criação da interface.

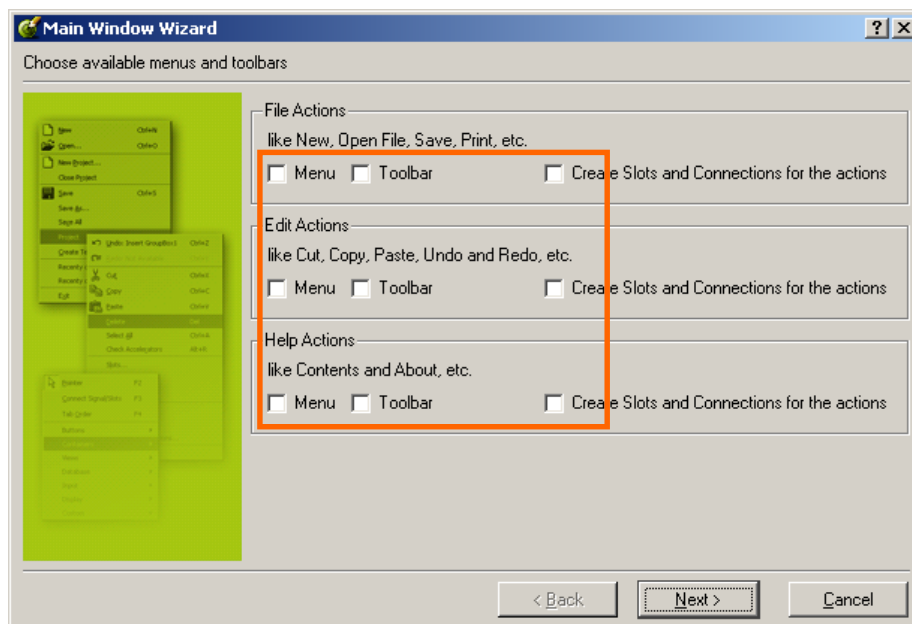
**NOTA:** Nunca permita que o aplicativo sobrescreva o arquivo **base.pro** pois seu conteúdo poderá ser alterado e problemas no momento da compilação poderão ocorrer.

O primeiro passo é criar uma nova janela que deverá ser derivada do tipo **QmainWindow** como mostrado na Figura 4- Criando uma nova janela no QTDesigner.



**Figura 4- Criando uma nova janela no QTDesigner**

Como queremos criar apenas uma janela vazia pode-se desativar as opções de criação automática de menus e barras de ferramentas que o aplicativo oferece, como mostrado na Figura 5 - Desativando as opções padrão.



**Figura 5 - Desativando as opções padrão**

O nome da instância desta janela deverá ser modificado para **HelloWorldPluginWindow** como mostrado na Figura 6 - Renomeando a instância.

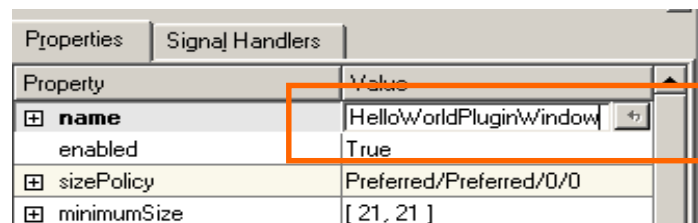


Figura 6 - Renomeando a instância

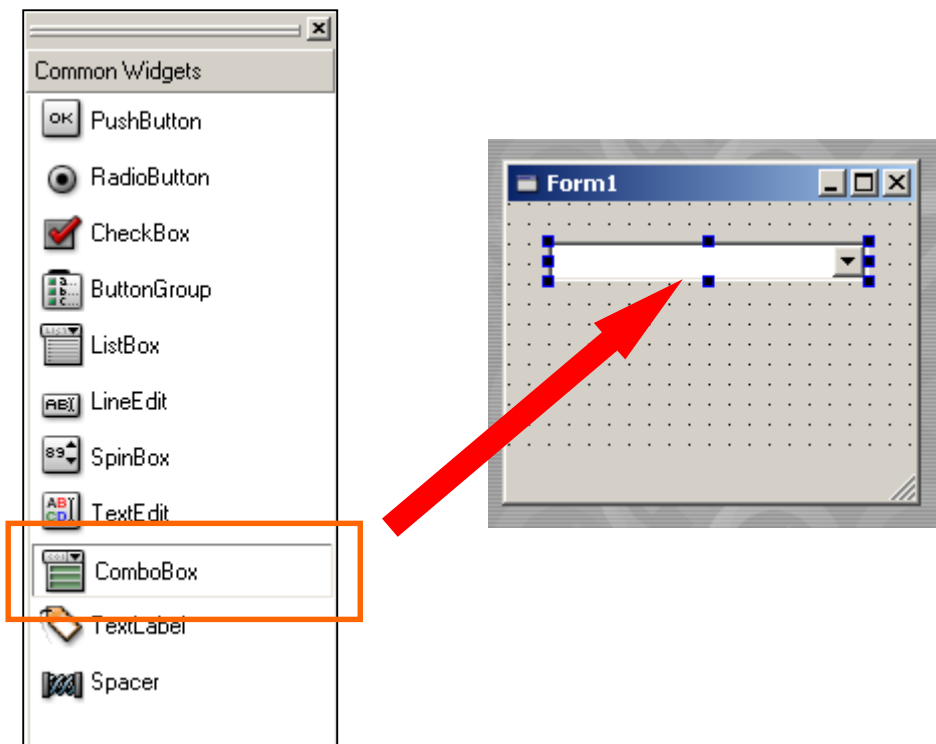
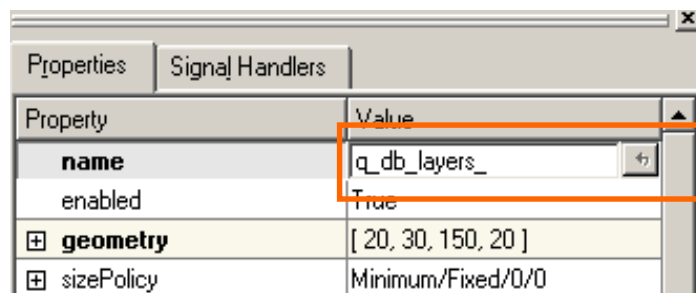


Figura 7 - Criando um QComboBox

A seguir deve-se inserir uma **QcomboBox** que será preenchida e apresentará os nomes dos planos de informação lidos do banco de dados. Para tal basta selecionar “**ComboBox**” na caixa de objetos comuns à

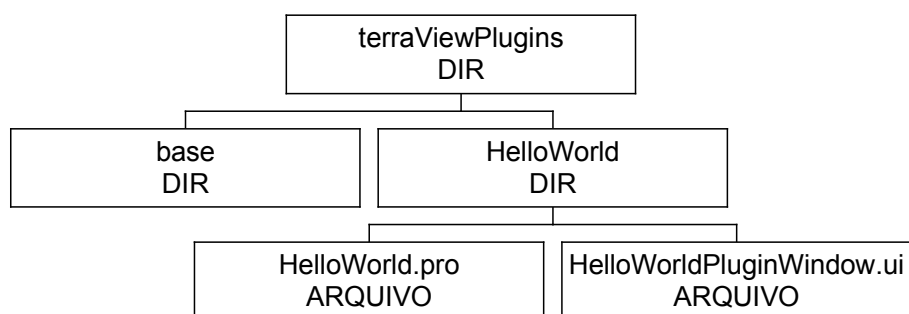
esquerda e em seguida clicar sobre a janela que foi criada em branco como mostrado na Figura 7 - Criando um QComboBox.

Para que seja fácil identificar este novo objeto criado dentro da janela deve-se renomear a instância para “q\_db\_layers\_” (nome sugerido), para tal basta selecionar o objeto criado na janela e alterar o campo de nome como mostrado na Figura 8 - Alterando o nome da instância QComboBox.



**Figura 8 - Alterando o nome da instância QComboBox**

A janela criada deve ser salva sob o nome de **HelloWorldPluginWindow.ui** no mesmo diretório onde está o arquivo de projeto **HelloWorld.pro** como mostrado na Figura 9 - Local onde salvar HelloWorldPluginWindow.ui.



**Figura 9 - Local onde salvar HelloWorldPluginWindow.ui**

## Criando o arquivo de cabeçalho do Plugin (HelloWorldPluginCode.h)

O arquivo **HelloWorldPluginCode.h** contém as informações necessárias para que o TerraView saiba que se trata de um plugin e que ele deverá ser carregado no momento em que ele for iniciado. A maior porção deste arquivo é a mesma para todos os plugins. A única porção de código que se diferencia de um plugin para outro é aquela definida pela macro **SPL\_DEFINE\_PLUGIN\_INFO**.

Um editor de texto simples pode ser utilizado para criar este arquivo e o código deverá ser como o mostrado na Figura 10 – Código do arquivo HelloWorldPluginCode.h. Ele deverá ser salvo na localização indicada pela Figura 11 - Local para salvar HelloWorldPluginCode.h.

```
#include <spl.h>
#if SPL_PLATFORM == SPL_PLATFORM_WIN32
    // Include windows.h - Needed for Windows projects.
    #include <windows.h>
#endif
#include <PluginParameters.h>

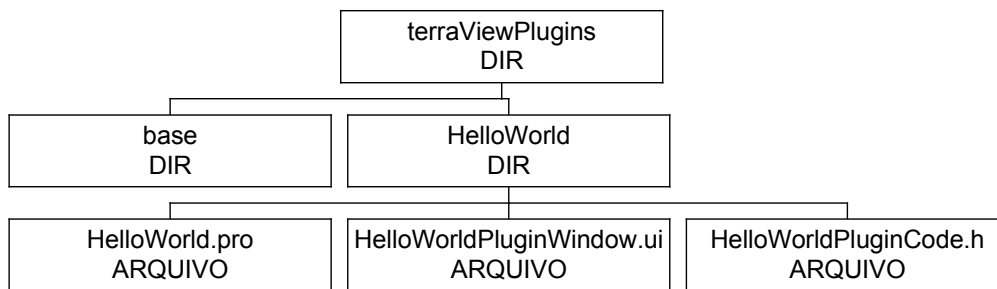
SPL_DEFINE_PLUGIN_EXPORTS();

SPL_DEFINE_PLUGIN_INFO(
    1, // Build number (xx.1.0)..
    0, // Major version (1.xx.0).
    1, // Minor version (0.1.xx).
    true, // Always "true".
    "HelloWorld", // The plugin's name.
    "INPE-DPI", // The plugin's author.
    "A HelloWorld Plugin", // The plugin's general description.
    PLUGINPARAMETERS_VERSION, // Always "PLUGINPARAMETERS_VERSION".
    "http://www.dpi.inpe.br", // The plugin's homepage.
    "terraview@dpi.inpe.br", // The plugin author's email.
    "TerraViewPlugin.Generic Plugins" ); // Plugins menu disposition

SPL_DEFINE_PLUGIN_DLLMAIN();
SPL_IMPLEMENT_PLUGIN_GETINFO();
```

**Figura 10 – Código do arquivo HelloWorldPluginCode.h**

**NOTA:** O uso da macro **PLUGINPARAMETERS\_VERSION** neste arquivo é necessário pois evita inconsistências entre os parâmetros de interface fornecidos pelo TerraView e os parâmetros de interface esperados pelo Plugin. Caso as versões não sejam as mesmas o plugin não será carregado.



**Figura 11 - Local para salvar HelloWorldPluginCode.h**

### **Criando o arquivo com a implementação das funções do Plugin (HelloWorldPluginCode.cpp)**

O arquivo **HelloWorldPluginCode.cpp** contém a implementação das funções que o TerraView espera que todo plugin possua. É através destas funções que o plugin recebe os parâmetros passados pelo TerraView e a partir deles tem acesso ao banco de dados e a interface gráfica do TerraView. Da mesma forma que no arquivo **HelloWorldPluginCode.h** estas funções são implementadas pela utilização de três macros:

- **SPL\_INIT\_NAME\_CODE** – A função definida por esta macro será executada uma única vez quando o TerraView carregar a DLL/SO do plugin. Uma boa utilização desta função é a de inicializar/instanciar estruturas/objetos que estarão ativos durante todo o período em que o plugin estiver carregado.
- **SPL\_RUN\_NAME\_CODE** – A função definida por esta macro será executada todas as vezes que o usuário acionar o nome do plugin no menu de plugins na interface principal do TerraView. Uma possível utilização é a de mostrar uma janela para o usuário todas as vezes que requisitado.
- **SPL\_SHUTDOWN\_NAME\_CODE** - A função definida por esta macro será executada uma única vez momentos antes de a DLL/SO do plugin ser descarregada pelo TerraView. Uma boa utilização para esta

função é a de remover/apagar todas as estruturas/objetos que foram criados pelo plugin.

**NOTA:** Sempre remova todos os objetos e estruturas que foram criados durante a execução do plugin antes que ele seja descarregado da memória. Esta regra vale principalmente para objetos derivados de classes QT como a janela do plugin. Um bom local para tal remoção é na função definida pela macro SPL\_SHUTDOWN\_NAME\_CODE.

No exemplo a seguir uma instância da janela do plugin é criada na função definida pela macro SPL\_INIT\_NAME\_CODE. O ponteiro para esta instância é guardado em uma variável global “window\_ptr” (no contexto do plugin). Todas as vezes que o usuário acionar o plugin no menu de plugins do TerraView a função definida por SPL\_RUN\_NAME\_CODE é executada e a janela do plugin é atualizada com os nomes dos layers do banco de dados e mostrada. Ao final a janela do plugin é destruída na função definida por SPL\_SHUTDOWN\_NAME\_CODE. O código é mostrado na Figura 12 – Código do arquivo HelloWorldPluginCode.cpp.

```
#include <HelloWorldPluginCode.h>
#include <HelloWorldPluginWindow.h>
#include <PluginParameters.h>

#include <qcombobox.h>

HelloWorldPluginWindow* window_ptr;

SPL_PLUGIN_API bool SPL_INIT_NAME_CODE( slcPluginArgs* a_pPluginArgs )
{
    /* Retriving parameters */

    void* arg_ptrs[ 1 ];
    a_pPluginArgs->GetArg( 0, arg_ptrs );
    PluginParameters* plug_pars_ptr =
        ( PluginParameters* ) arg_ptrs[ 0 ];

    /* Creating the plugin window instance */

    window_ptr = new HelloWorldPluginWindow( plug_pars_ptr-
>qtmain_widget_ptr_,
        "HelloWorldPluginWindow", Qt::WType_TopLevel | Qt::WShowModal );

    return true;
}

SPL_PLUGIN_API bool SPL_RUN_NAME_CODE( slcPluginArgs* a_pPluginArgs )
```

```

{
/* Retriving parameters */

void* arg_ptrs[ 1 ];
a_pPluginArgs->GetArg( 0, arg_ptrs );
PluginParameters* plug_pars_ptr =
    ( PluginParameters* ) arg_ptrs[ 0 ];

/* Retriving the layers names */

window_ptr->q_db_layers_->clear();

if( plug_pars_ptr->getCurrentDatabasePtr() ) {
    TeLayerMap::iterator map_it =
        plug_pars_ptr->getCurrentDatabasePtr()->layerMap().begin();
    TeLayerMap::iterator map_it_end =
        plug_pars_ptr->getCurrentDatabasePtr()->layerMap().end();

    /* Updating the combo box */

    while( map_it != map_it_end ) {
        window_ptr->q_db_layers_->insertItem(
            map_it->second->name().c_str() );

        ++map_it;
    }
}

window_ptr->show();

return true;
}

SPL_PLUGIN_API bool SPL_SHUTDOWN_NAME_CODE( slcPluginArgs* a_pPluginArgs )
{
    delete window_ptr;

    return true;
}

```

**Figura 12 – Código do arquivo HelloWorldPluginCode.cpp.**

**NOTA:** A cada execução de uma das três funções definidas pelas macros anteriores um ponteiro para uma instância para um objeto que contém parâmetros do Plugin (**PluginParameters\***) é passado. Esse objeto contém todos os métodos e propriedades que permitem a interação com a interface do TerraView e com o banco de dados. No tópico a seguir cada um deles é mostrado.

**NOTA:** Da mesma forma que na função **SPL\_INIT\_NAME\_CODE** também é possível adquirir os parâmetros de plugins passados pelo TerraView nas funções **SPL\_RUN\_NAME\_CODE** e **SPL\_SHUTDOWN\_NAME\_CODE**.

## Parâmetros do Plugin

Os parâmetros disponibilizados pelo TerraView para os plugins permitem a comunicação bidirecional entre a aplicação principal (o TerraView) e os plugins. Os parâmetros são (veja o código do arquivo **PluginParameters.h** para uma documentação detalhada):

Métodos disponíveis:

- **getCurrentDatabasePtr()** – Retorna um ponteiro para a instância do banco de dados ativo. Se nenhum banco está ativo um valor nulo será retornado.
- **getCurrentLayerPtr()** – Retorna um ponteiro para a instância do *layer* ativo dentro do banco de dados ativo. Se nenhum *layer* está ativo um valor nulo será retornado.
- **getCurrentViewPtr()** - Retorna um ponteiro para a instância da vista ativa dentro do banco de dados ativo. Se nenhuma vista está ativa um valor nulo será retornado.
- **getCurrentThemeAppPtr()** - Retorna um ponteiro para a instância do tema ativo dentro do banco de dados ativo. Se nenhum tema está ativo um valor nulo será retornado.
- **updateTVInterface()** – Atualiza a interface do TerraView recarregando o banco de dados ativo.
- **loadTranslationFile( const std::string& filename )** – Carrega um arquivo de tradução do formato suportado pelo QT (arquivos .QM) em memória. A tradução carregada será adicionada a lista de traduções já existentes no TerraView e quando a janela do plugin for mostrada ela será traduzida automaticamente.

Ponteiros disponíveis para os elementos de interface do TerraView:

São fornecidos ponteiros para os elementos de interface do TerraView (mostrados na Figura 13). Estes ponteiros são sempre válidos:

- **QMainWindow\* qtmain\_widget\_ptr\_** - Ponteiro para a instância da janela principal do TerraView que pode ser utilizada como janela pai para a janela principal do plugin. Através deste ponteiro também é possível a criação de novas barras de ferramentas e botões que podem ser inseridos na interface do TerraView e associados ao plugin.
- **TeQtDatabasesListView\* teqtdatabaseslistview\_ptr\_** - Ponteiro para a lista de bancos de dados abertos e as respectivas camadas de informação. Através desta instância também é possível ter acesso ao ponteiro das instâncias dos bancos de dados e as respectivas camadas de informação. Instância representada pelo número 1 na Figura 13 – Elementos de interface do TerraView.
- **TeQtViewsListView\* teqtviewslistview\_ptr\_** - Ponteiro para a instância da lista de vistas e temas para o banco de dados ativo. Instância representada pelo número 2 na Figura 13 – Elementos de interface do TerraView.
- **TeQtGrid\* teqtgrid\_ptr\_** - Ponteiro para a instância da grade de informações para o tema ativo. Instância representada pelo número 3 na Figura 13 – Elementos de interface do TerraView.
- **TeQtCanvas\* teqtcanvas\_ptr\_** - Ponteiro para a instância da área de desenho do TerraView. Instância representada pelo número 4 na Figura 13 – Elementos de interface do TerraView.

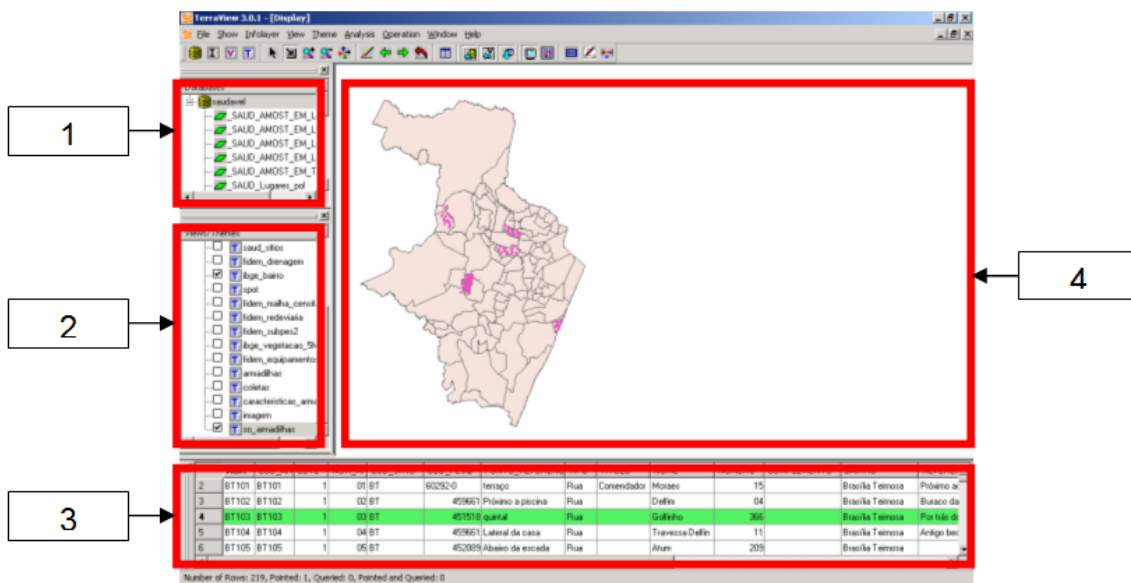


Figura 13 – Elementos de interface do TerraView

## Gerando o arquivo de projeto e compilando

O arquivo de projeto do plugin (**HelloWorld.pro**) pode ser usado para gerar o arquivo de projeto para o MS Visual Studio ou Makefiles para Linux através da utilização da ferramenta “**qmake**” fornecida no kit de desenvolvimento QT. Para maiores informações consulte o site do QT.

Na Figura 14 - Geração do arquivo de projeto para Visual Studio - é mostrada a utilização no o ambiente Windows: utilizando uma janela do *prompt* de comando do sistema o aplicativo qmake é chamado a partir do diretório onde está o arquivo de projeto do plugin **HelloWorld.pro**.

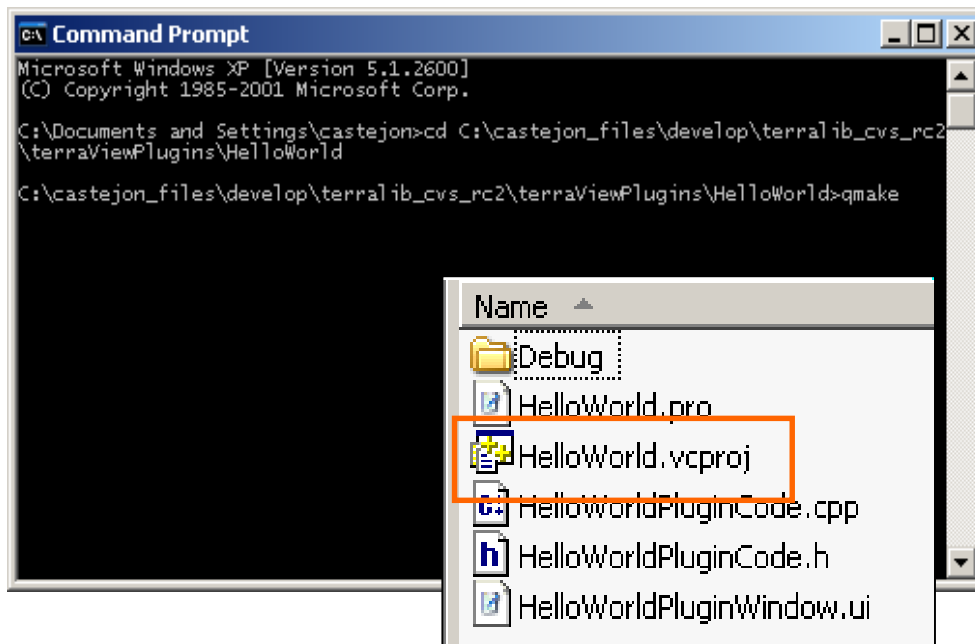


Figura 14 - Geração do arquivo de projeto para Visual Studio

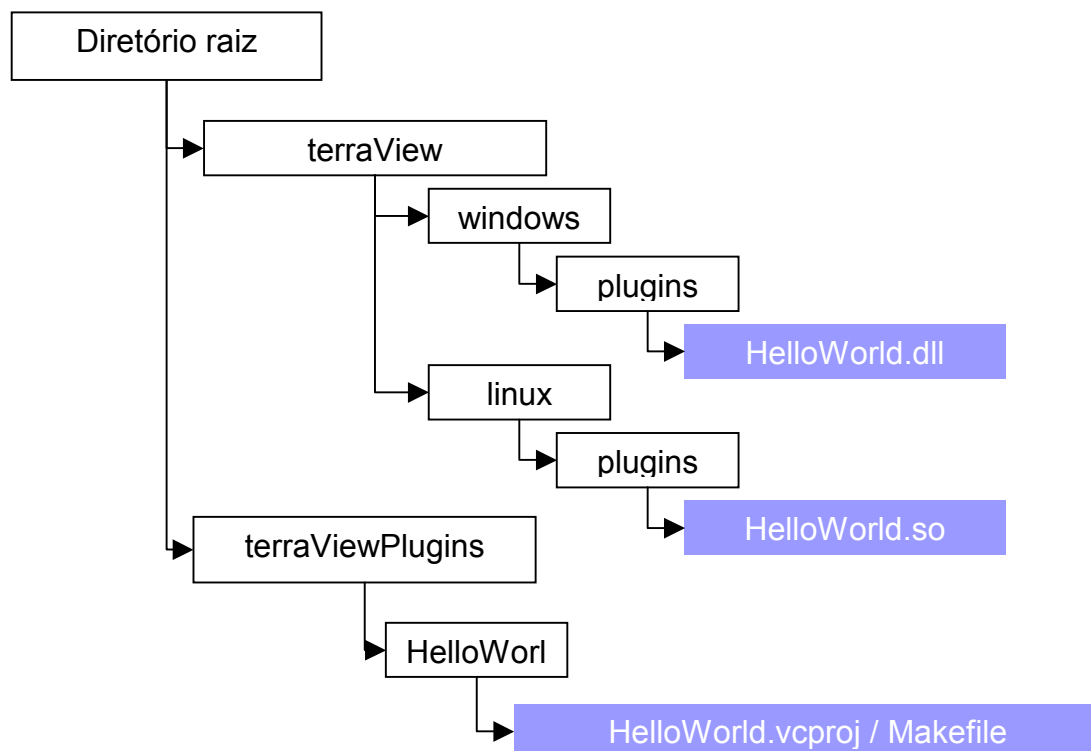


Figura 15 - Localização das bibliotecas geradas

Utilizando o arquivo de projeto do Visual Studio ou o Makefile gerado é possível compilar a biblioteca do plugin. Se o projeto base de plugins (**base.pro**) foi utilizado as bibliotecas já serão geradas nos lugares corretos, a partir dos quais o TerraView será capaz de encontrá-los, como mostrado na Figura 15 - Localização das bibliotecas geradas.

**NOTA:** Para ser capaz de debugar o código do plugin gerado no ambiente do Visual Studio é necessário adicionar o arquivo de projeto do plugin (HelloWorld.vcproj) no arquivo de solução do TerraView (terraView.sln) - Figura 16 - Inserindo o projeto do plugin no solution do TerraView. O arquivo terraView.sln pode ser encontrado no diretório mostrado na Figura 17 - Localização do arquivo de solução do TerraView.

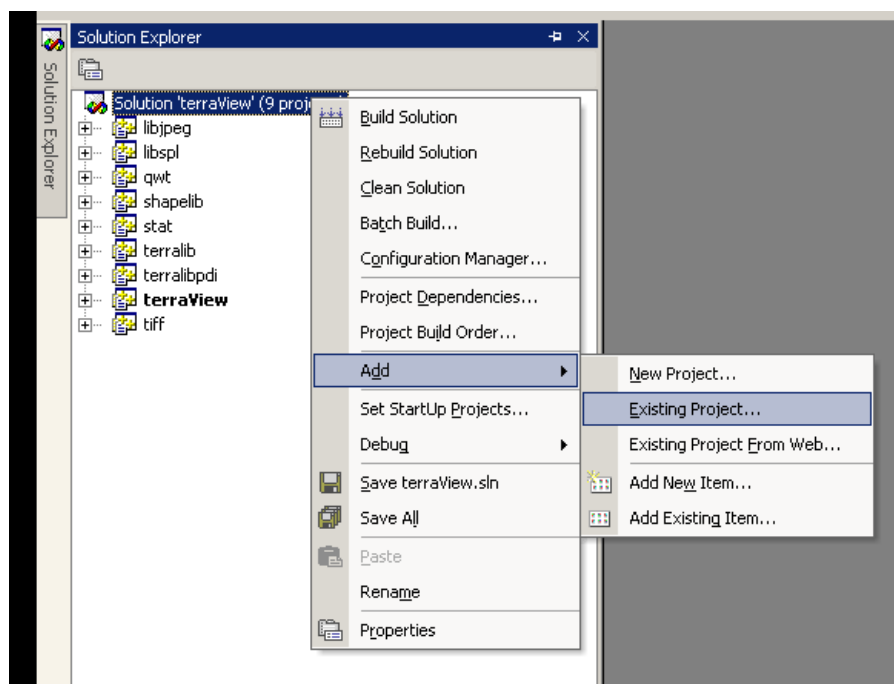


Figura 16 - Inserindo o projeto do plugin no solution do TerraView

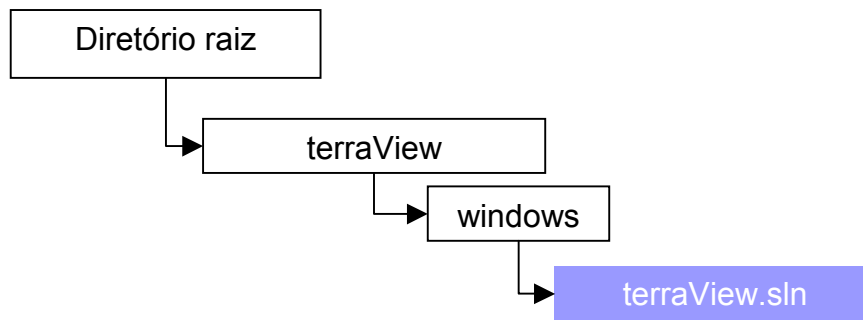


Figura 17 - Localização do arquivo de solução do TerraView

## Questões freqüentes

1. Meu plugin é compilado corretamente, mas o TerraView não o reconhece. O que está errado?

Verifique se a versão do plugin é compatível com a versão do TerraView executado.

Verifique se existem referências indefinidas durante a compilação. O carregador de códigos dinâmicos do sistema operacional não carrega bibliotecas onde faltam implementações de funções.

2. Meu plugin funcionava com a versão anterior do TerraView, mas agora a nova versão não o reconhece. O que posso fazer?

A estrutura de Plugins do TerraView verifica se a versão de interface é a mesma para o Plugin e para o TerraView. Se essa verificação falha, o plugin não será carregado. Recompile o código do seu plugin, atualizando-o com a nova interface fornecida pelo TerraView.

3. Tudo está correto, mas quando eu fecho o TerraView (depois de ter usado meu plugin) ocorre um erro de falha de segmentação. O que está errado?

Possivelmente o TerraView está tentando destruir um objeto criado pelo Plugin. Verifique se todos os objetos criados durante a execução do plugin foram destruídos antes do momento de sua descarga da memória.